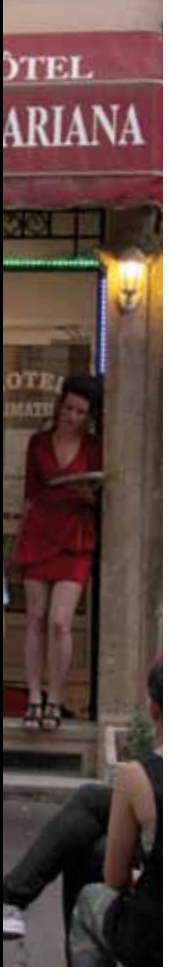


DO NOT DISTURB

...

Expériences artistiques en chambres d'Hôtel

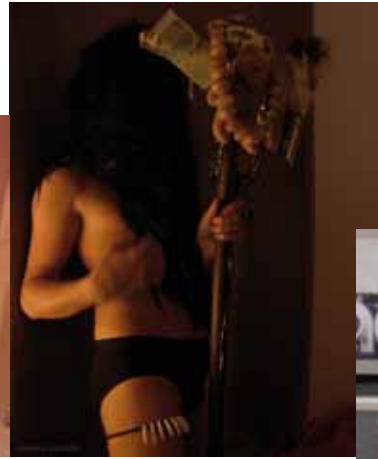


DO NOT
DISTURB

×

05

4^{ème} Étage



×

DÉSORDRE EN COURS
NE PAS DÉRANGER

←

Expériences artistiques en chambres d'hôtel



www.redplexus.org

© Photos : Jessica Luhahe, Graphisme : Adeline Debatisse

REDPLEXUS Présentation

RedPlexus est un réseau international d'échanges et de diffusion des nouvelles écritures de la performance, principalement dans l'espace public.

L'association, fondée en 2007 par le Collectif de performers Ornic'art est résidente à la Friche la Belle de Mai à Marseille.

RedPlexus monte des projets dans des lieux non formatés pour accueillir une programmation artistique: espaces publics, lieux de passage, lieux de travail, lieux privés ou semi-privés...

Ces lieux gardent leur vie propre et leur fonctionnalité mais sont «contaminés» par des actions artistiques qui ouvrent des possibles, proposent d'autres types d'expériences et enrichissent la relation du public au lieu.

RedPlexus encourage les propositions laboratoires et performatives qui ont vocation à évoluer et à faire naître des collaborations entre les différentes disciplines artistiques.

Au croisement des arts visuels, du spectacle vivant et des arts urbains.

La performance est une action artistique qui se nourrit du contexte dans lequel elle se déroule tout en le modifiant.

C'est un art engagé, de l'indiscipline, qui dérange un certain ordre social, moral et politique.

RedPlexus conçoit et produit depuis 2007 le Festival international de performance Préavis de Désordre Urbain à Marseille. Un festival - laboratoire engagé, qui encourage l'expérimentation et les actions poético - subversives, favorisant la reconnaissance et la diffusion de la Performance. Tout au long de l'année, RedPlexus propose des Plexus Rouges, soirées thématiques dédiées à la Performance.

Le fil rouge de la 8ème édition du Festival PDU était centré sur le corps comme dernier espace de liberté.

Les artistes invités ont pu explorer cette thématique dans des chambres d'hôtel ainsi que dans des containers de tri sélectif.

✕ Voir photos

✕



DO NOT DISTURB

Le projet artistique

Une chambre d'hôtel peut être un lieu de séjour - plus ou moins long- de transit, de passage, un refuge, un havre, un espace d'intimité.

Elle est à la fois anonyme et porte en elle la mémoire de tous ceux qui y ont couché. Mémoire souvent invisible, aux limites de l'indicible.

Ce projet est une aventure artistique autant qu'une expérience humaine.

Le public (en duo) est convié à **vivre une expérience immersive, personnelle et inédite dans le huis-clos d'une chambre d'hôtel.**

Il peut se retrouver simplement spectateur d'une performance ou bien se laisser embarquer dans un dispositif artistique, interagir avec l'artiste et devenir partie intégrante de la proposition.

Un voyage dans un autre espace-temps... entre 4 murs d'une chambre d'hôtel... dans l'univers d'un artiste performer.

Do Not Disturb 2014

Une maquette de ce projet a été réalisée pendant l'édition 2014 du **Festival Préavis de Désordre Urbain.**

12 artistes ont investi les chambres de l'hôtel Ariana, 12 rue du Théâtre Français à Marseille (1^{er} arr.) Pendant 2 jours, 6 chambres ont été mises à disposition de RedPlexus sur 2 étages de l'hôtel.

Cahier des charges des artistes :

- Performer pendant 3 heures (19h-22h)
- Recevoir toutes les 10 mn un duo de public
- Proposer un processus artistique sur 3 heures, une performance évolutive
- Aménagements légers possibles de la chambre: installation plastique, sonore, vidéo.

L'expérience artistique commence dès le seuil de l'hôtel.

Le public choisit un **parcours performatif** dans 3 chambres. Il est accueilli et guidé par des **grooms-performers**, positionnés à chaque étage.

La mise en scène à l'intérieur de l'hôtel est en lien avec ce qui se passe dans les chambres.

En accueillant Do Not disturb, **projet décalé, innovant, basé sur la rencontre, la sensualité et l'art**, l'hôtel renforce son image d'un lieu ouvert, audacieux, convivial et accessible à tous.

✕ Voir photos

✕



USAGES

Intimes et artistiques

ODM (France)

Entrez dans l'intimité de la dernière nuit d'un terroriste.

Sur les murs noirs, des inscriptions en Arabe, ses derniers souhaits.

Aucune lumière extérieure ne transperce et le public est invité à retirer ses chaussures à l'entrée. De la salle de bains obscure s'échappe un chant de muezzin.

Lors des flashes de lumière produits par un stroboscope, on entrevoit l'univers de la chambre et le terroriste torse nu et cagoulé qui vous invite délicatement à prendre un bain de pieds.

Etrangeté et sensualité.

Dans cette pénombre il ya une femme, la sienne.

Une arme, posée sur le lit.

A partir de là tout est possible.

Iacopo FULGI (Italie)

Deux spectateurs entrent dans la chambre.

Un téléphone posé sur le lit sonne. Au bout du fil, des consignes:

- Allongez vous dans le lit.

- Mettez sur vos oreilles les casques audio à votre disposition.

- Bandez vous les yeux, écoutez. Durant dix minutes, allongé dans le noir, le public écoute attentivement l'histoire qu'on lui conte.

Pendant ce temps là, un gourou, se promène autour du lit. On les prend en photo en compagnie de cette créature étrange.

En sortant de la pièce, ils ne savent pas ce qui s'est passé et ne le découvre qu'en recevant une photo de leur expérience par email. ✕

Aperçu des expériences artistiques en chambre d'hôtel vécues par le public lors de la 8^{ème} édition du Festival Préavis de Désordre Urbain. ✕

✕ Voir photos

✕



SPEED DATING URBAIN

Une expérience de la rencontre

Ornic'art est un collectif à géométrie variable de performers urbains indisciplinés, créé en 2002 et résident à la Friche la Belle de Mai à Marseille.

Il développe de nouvelles écritures: **performances urbaines** ou **installations performances immersives** qui ouvrent des perspectives originales dans la relation du spectateur à l'artiste et aux espaces de représentation.

Speed dating Urbain

Un speed dating est une méthode de recherche de partenaires en vue d'une liaison, qui consiste en une série d'entretiens courts avec différents partenaires potentiels successifs.

En prélude au projet **Do Not Disturb**, Ornic'art propose au public de participer à un Speed dating urbain.

L'enjeu de cette **performance interactive** est de former **des duos de spectateurs complices** qui vivront ensuite **3 expériences performatives** dans les chambres d'hôtel.

Sur le modèle de rendez-vous dans les bars, les participants sont invités à prendre place dans une installation de néons lumineux.

La scénographie sobre et intimiste crée une ambiance propice aux rencontres.

L'éclairage brut montre le visage des participants tel qu'il est, sans le flatter.

Les participants doivent vider leur sac à tour de rôle, comme on met son âme à nu, et dresser de brefs portraits oraux des autres.

Des duos se forment grâce à l'intervention extérieure des performers qui envoient les règles du jeu par SMS mais restent invisibles.

Progressivement chaque spectateur devient autonome et choisit son alter ego.

(cf page Dialogue en chambre)



© Photos: Jessica Luhahe, Graphisme: Adeline Debatisse



NE PAS DÉRANGER

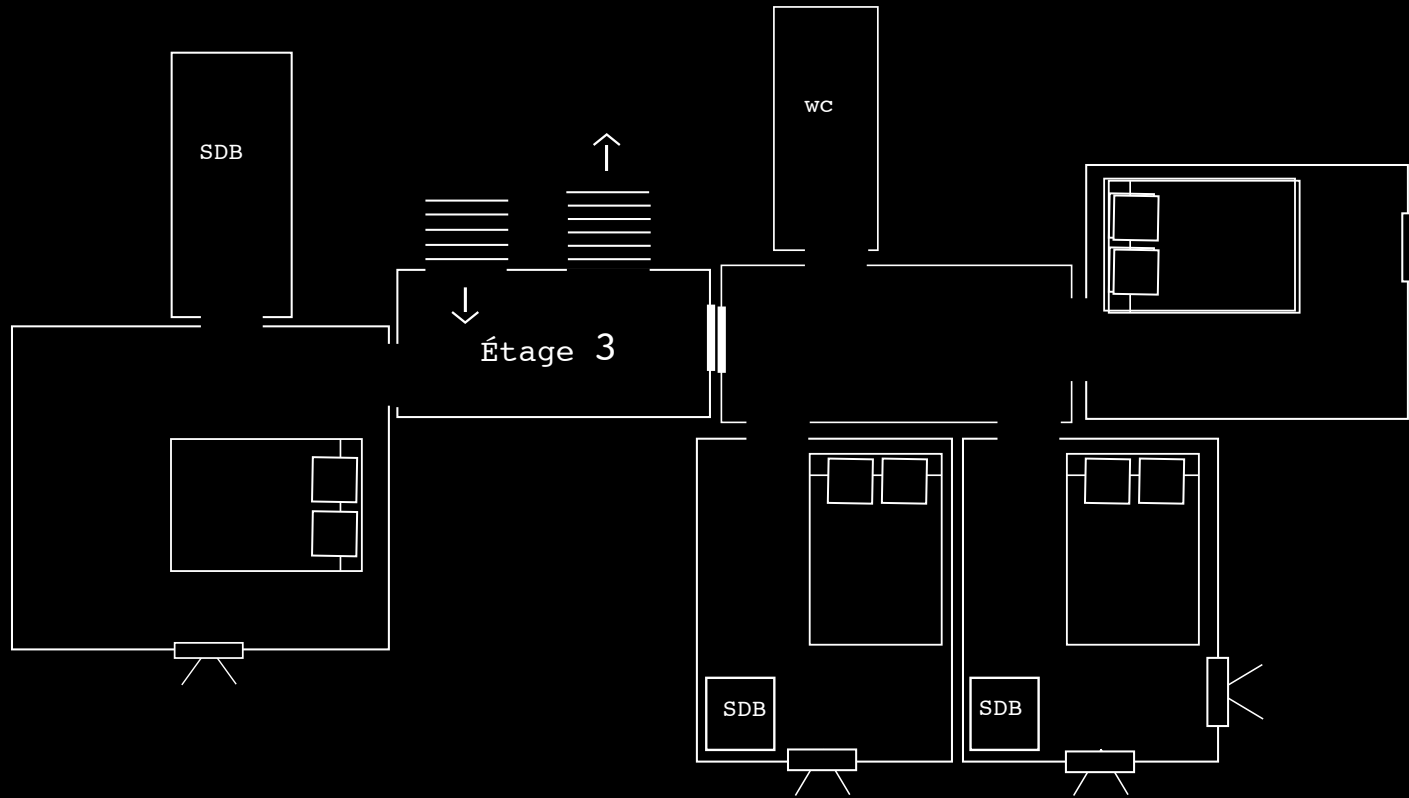


DO NOT
DIS

x

15

© Photos : Jessica Luhaha, Graphisme : Adeline Debatisse



x

←

L'EXPÉRIENCE

Dialogue(s) de chambre

RG: Installez- vous sur le lit, bien proches l'un de l'autre.

posée de l'autre simplement en regardant les objets.

Spectateur 1:
Les chaussures c'est grave ?

S2: Puis on choisi un objet... Cet objet choisi, en fait c'est celui de la personne avec qui on part dans la chambre ensuite, mais ça on ne le sait pas.

RG: Non, attention il y a un micro juste au dessus de nous. Alors vous vous êtes rencontrés ? Vous avez fait un petit jeu pour vous rencontrer, avant de venir faire cette expérience dans les chambres d'hôtel ensemble. Vous vous êtes choisi en quelque sorte ?

RG: Alors avec ces objets qui vous rapproche, vous êtes ensuite allés dans l'hôtel Ariana et vous avez commencé par visiter une chambre. Vous vous souvenez de ce que vous avez vu dans cette chambre ?

Spectateur 2:
Alors, ça n'est pas ce qu'on pourrait croire, c'est un système avec des néons, placés autour d'un cercle. Un speed dating urbain.

S1: Oui, c'était une chambre troublante.

RG: Pouvez-vous la décrire ?

S1: Certains spectateurs s'assoient autour du cercle et débattent leurs affaires de leur sac au sol. Celui qui vient rencontrer va décrire l'identité sup-

S2: Alors, c'était assez sombre. Avec pleins de croix partout, des encens, du chocolat, une bouteille de vin et une tasse.

RG: Et il y avait quelqu'un dans cette chambre ?

Récit d'expériences d'un duo de **spectateurs** (S1 et S2) interviewé par **Radio Grenouille** (RG) dans l'une des chambres d'Hôtel, le 16 septembre 2014.

✕ Voir photos

✕



S2: Oui, oui, au début elle était allongée, c'était une femme au cheveux très longs, noirs de jet. Elle était un peu inquiétante puis elle a commencé à s'animer. Elle répétait: « ne me touche pas »

RG: Et elle, elle vous touchait ?

S1: Oui, et même elle nous poussait à la toucher finalement! Sur les cheveux, le visage. Après elle nous à fait nous allonger.

RG: Puis après vous êtes allés dans une autre chambre ?

S1: Oui, en or.

S2: Au début on nous dit de nous mettre à l'aise, de nous allonger sur le lit. C'est une femme, elle nous dit: c'est votre dernier jour sur Terre, vous allez vendre un mot à l'autre. Au début elle nous dit de choisir le mot, une fois qu'on l'a choisi elle nous dit de le vendre, c'est curieux.

S1: J'ai choisi la paix et vendre la paix ça ne me plaisait pas.

S2: Après on devait se l'écrire sur un endroit du corps.

RG: Tu l'as écrit où ?

S2: Sous le genou, et finalement vendre la paix pour un dernier jour sur terre, c'est pas si mal.

RG: Qu'est ce que vous avez pensé de ces deux chambres ?

S1: La première était... Je ne saurais pas comment dire... Étrange. J'étais troublé. Ça secoue un peu. La deuxième chambre était plus légère. On était moins sur nos gardes.

RG: Et la troisième ?

S2: Étonnant, on ouvre la porte il y a un homme nu, assis sur un lit. Il nous dit prenez place à ma droite et à ma gauche et observez le tableau au mur.

RG: Vous pouvez décrire ce tableau ?

S1: C'est une femme nue, assise sur un lit, qui lit un livre posé sur ses genoux.

S2: Qui a en fait un peu la même position que l'artiste, le chanteur.

RG: Donc il chante ?

S2: Oui, il a une voix de contre ténor. Moi j'aime bien comprendre les chose et le fait qu'il soit nu en fait, c'est assez marrant, car avant les contres ténors étaient les castras, il y a un rapport à une partie du corps

intime. En plus, sur son corps il a des tâches de dépigmentation, plus claires. Et la peinture faisait un peu écho à ces tâches sur son corps.

RG: S'il y a une chambre dans laquelle vous seriez restés beaucoup plus longtemps, se serait laquelle ?

S1: Dans la deuxième je me suis senti plus serein.

S2: Moi c'est la première, il y a cette sensualité, cette intimité.

RG: Et qu'allez vous faire maintenant ?

S2: Boire un verre. C'est vrai qu'on à été unies au début, pendant le speed dating, par une phrase : Écoute, il y a tout un chagrin en toi et je ne sais pas pourquoi. Ça sonne bien. ✕



© Photos: Jessica Luthahe, Graphisme: Adeline Debatisse

✕



PARTENAIRES

Hôtel, à la recherche de
«suites»

Partenariats tissés lors de cette 3^{ème} édition de PDU:

- La Friche la Belle de Mai
- Radio Grenouille
- Les Instants vidéo
- L'Officina / Dansem
- Le Goethe Institut
- Transverscité
- DMA Son et Lumière du
Lycée Blaise Pascal à Marseille
- Marseille Provence Métropole
- L'hôtel Ariana

Radio Grenouille, a proposé un service d'interviews en chambre lors de ce projet. Les artistes et spectateurs sont reçus tour à tour pour des entretiens performatifs, diffusés pendant la semaine du festival sur les ondes du 88.8.

Fiche de production (à titre indicatif)

- Durée : Un WE ou 2 soirées
- Horaires: 18h-22h (18h-19h
Speed dating, performances
19h-22h)
- Artistes: 12
- 2 parcours artistiques par soir
(1 parcours = 5 chambres)
- Passes performatives de 10 mn
- Jauge : 3 personnes du public /
chambre
- 270 personnes/soir
- Espaces communs: salon,
hall, bar, paliers (pour accueil
public, speed dating)
- Temps de résidence en
amont: entre 2 et 3 jours selon
les projets.
- Billeterie établie pour chaque
parcours

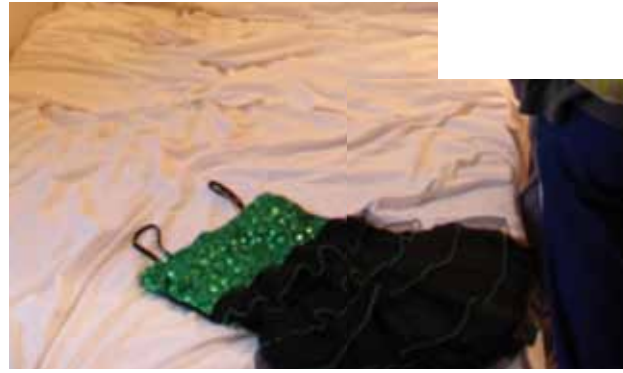
Et vous !



DO NOT
DISTURB



×



21

4^{ème} Étage



→

Chambre n° 02



×

.....
DÉSORDRE EN COURS
NE PAS DÉRANGER
.....

www.redplexus.org

Expériences artistiques en chambres d'hôtel

© Photos: Jessica Lahaie, Graphisme: Adeline Debatisse

.....
DO NOT
DIS
.....

×

© Photos : Jessica Luhahe, Graphisme : Adeline Debatisse

Un projet produit par



REDPLEXUS

Friche la Belle de Mai
41 rue Jobin 13003 Marseille

Tel: (+33)4 95 04 95 34

M: (+33)6 61 34 93 62

www.redplexus.org

Direction artistique
Christine Bouvier

Courriel:

redplexus@free.fr

communication.redplexus@gmail.com

×